



**ПРОЕКТ КОНЦЕПЦИИ МОДЕРНИЗАЦИИ ШКОЛЫ,
ПОДЛЕЖАЩЕЙ КАПИТАЛЬНОМУ РЕМОНТУ**

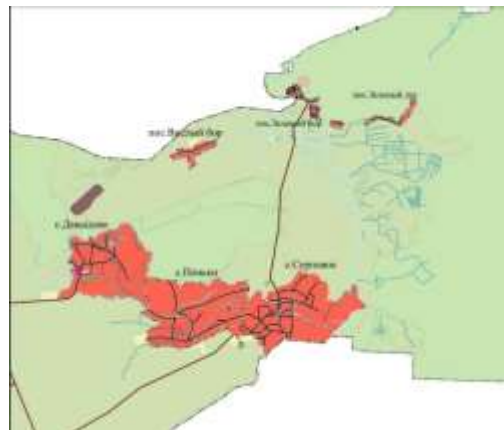
«ЭКОЛОГИЯ И КРАЕВЕДЕНИЕ»

***Серповской филиал МБОУ
Устьянской СОШ
Моршанского района
(2022)***

ХАРАКТЕРИСТИКА МУНИЦИПАЛЬНОЙ ТЕРРИТОРИИ. СОЦИАЛЬНЫЕ ПАРТНЕРЫ.

Серповский сельсовет образован в 1918 году. Административный центр Серповского сельсовета – село Серповое, расположенное в северной части Моршанского района примерно в 20 км от города Моршанска и в 120 км от административного центра области города Тамбова. Серповский сельсовет граничит на севере со Старотомниковским сельсоветом Моршанского района, на юге - с Алкужборковским сельсоветом Моршанского района, на западе - с Ракшинским сельсоветом Моршанского района.

- Занимаемая площадь: 18640 га.
- Населенные пункты: с. Серповое, с. Пеньки, с. Давыдово, пос. Зеленый бор, пос. Зеленый луг
- Численность населения: около 1700 человек
- Основной сферой занятости населения является добыча древесины и её переработка
 - ТОГАУ «Серповской лесхоз» - 43 718 га
 - Частные пилорамы (лесопилки)
- Вовлеченность в сельское хозяйство среди местных жителей невысокое
 - Выращиванием зерновых на полях занимаются организации, которые не зарегистрированы непосредственно на территории сельсовета (например, ООО «Моршанск -АГРО-ИНВЕСТ»)
- Малое и среднее предпринимательство развито слабо
- Бюджет муниципального образования «Серповский сельсовет» менее 9 млн. руб в год.



Район расположен в умеренном климатическом поясе, и входит в состав континентальной климатической области Восточно-европейской равнины. Климат сельсовета благоприятен для осуществления всех видов хозяйственной деятельности. Существует высокий потенциал развития сельского хозяйства, животноводства. Безусловно, благоприятными факторами для развития туризма, отдыха и спорта являются:

1. Наличие большого количества озер, полноводная река Цна, река Серп
2. Прекрасный сосновый лес (Цнинский лесной массив)
3. Богатая история мест, религиозные объекты
4. Доброжелательное и грамотное население

На большей части территории обеспечивается уверенный прием сотовой связи (всех основных операторов); Интернет-провайдер ПАО «Ростелеком». Однако стоит заметить, что на данный момент далеко не все жители имеют постоянный, бесперебойный доступ к высокоскоростному Интернету. В этой связи общеобразовательная школа должна стать центром развития в области цифровизации, должна прививать культуру работы с информационными системами, дать возможность детям развиваться в одном русле с детьми из городских агломераций.

ПРОЕКТ КОНЦЕПЦИИ

Серповской филиал МБОУ Устьинской СОШ

Социальными партнерами на территории Серповского сельсовета являются ТОГАУ «Серповской лесхоз», МБУК «Серповская библиотека», МБУК «Серповской детский сад», Церковь Воскресения Словущего.

ОСНОВНАЯ ИНФОРМАЦИЯ ОБ ОБРАЗОВАТЕЛЬНОЙ ОРГАНИЗАЦИИ.

Серповской филиал МБОУ Устьинской СОШ расположен на территории Серповского сельсовета. В ближайшей зоне находятся Дом культуры, сельская библиотека, детский сад, участковая больница, магазины.

Корни основания школы уходят в 1898 год, когда при церкви Воскресения Словущего была открыта церковно-приходская школа. Как школа ведомства Министерства народного просвещения она существует с 1912 года. С 1931 года реорганизована в семилетнюю, а с 1939 года – в среднюю.

В настоящее время школа размещена в четырёх приспособленных зданиях:

1. основное здание (5–11 классы);
2. здание начальной школы (1–4 классы);
3. столовая;
4. спортивный зал.

На начало учебного 2021/2022 года в школе обучается 123 ученика. Микрорайоном школы является с. Серповое, с. Пеньки, с. Алкужские Борки, пос. Зелёный бор. 50% обучающихся подвозятся в образовательную организацию школьными автобусами. Контингент обучающихся школы в настоящее время достаточно стабилен.

Материально-техническая база включает в себя:

- 13 учебных кабинетов (в том числе компьютерный кабинет на 6 рабочих мест),
- холл основного здания, приспособленный под «актовый зал» (максимальная вместимость - 50 мест),
- комбинированная мастерская,
- спортзал,
- столовая (48 посадочных мест).

Школа работает **по эколого-краеведческому** направлению, реализуя образовательные и воспитательные цели и задачи.

- Создан историко-этнографический музей, материалы которого систематизированы по темам: «Крестьянская изба» и «Купеческий дом».
- Собраны биографические подробные материалы о земляках-ветеранах ВОВ.
- При участии ТОГАУ «Серповской лесхоз» работает школьное лесничество «Земляне», ведется проектно-исследовательская работа с использованием краеведческого материала.
- В школе каждые два года проходит молодёжная, эколого-краеведческая конференция имени академика И.В.Тананаева.

Педагогический процесс обеспечивают 16 педагогических работников, все 16 педагогов имеют высшее педагогическое образование. Важнейшим направлением работы администрации школы является постоянное совершенствование педагогического мастерства учителей через курсовую систему повышения квалификации.

Система повышения квалификации школы включает:

- краткосрочные курсы (с отрывом и без отрыва от учебного процесса);
- обмен опытом и контакты с людьми равной квалификации;
- опыт и практические навыки, полученные на рабочем месте;
- конференции, педчтения, индивидуальные консультации, самообразование;
- курсы повышения квалификации в ТОИПКРО;
- курсы профессиональной переподготовки.

Всё это способствует росту заинтересованности педагогов школы в позитивном изменении качества учебного процесса, в личном росте, в повышении квалификации.

Аттестация педагогических кадров является хорошим показателем творческой деятельности педагогов, механизмом совершенствования управления качеством образования. Только треть учителей (5 из 16) имеют 1 квалификационную категорию, 3 учителя на данный момент не подлежат аттестации, 8 сотрудников имеют «соответствие занимаемой должности».

Следует отметить следующие нюансы и проблемные точки в работе школы:

- недостаточная мотивация получения образования у учеников среднего звена;
- недостатки в профессиональной деятельности педагогического коллектива, в частности, недостаточная подготовленность к инновационным процессам;
- недостаточная материально-техническая база;
- низкий уровень взаимодействия с детскими психологами, дефектологами;
- сложности с организацией дистанционных форм обучения, общения; сложности внедрения цифровых платформ по причинам:
 - отсутствия доступа у всех учащихся к скоростному Интернету;
- недостаточный уровень благоустройства школьной территории;
- отсутствие дополнительного образования: кружки, секции, студии, курсы.

ЦЕЛЕВЫЕ ПРИОРИТЕТЫ (ЦЕЛИ, ЗАДАЧИ).

ОСНОВНЫЕ ВЕКТОРЫ РАБОТЫ ШКОЛЫ.

Главной целью концепции эколого-краеведческого образования школьников является формирование у учащихся экологического мировоззрения и экологической культуры поведения, которые включают в себя комплекс нравственно-этических принципов, норм поведения, и взаимодействия в системах «Человек-природа» и «Человек-человек». Все это достигается через воспитание познавательного интереса к изучению родного края при использовании историко-культурного и природного наследия.

Для достижения данной цели эколого-краеведческого образования необходимо решение следующей взаимосвязанной совокупности задач:

- формирование и совершенствование экологического и краеведческого образования;
- изучение накопленных человечеством экологических и исторических знаний;
- изучение экологических явлений, процессов, взаимосвязей и путей решения назревших экологических проблем;
- развитие экологической культуры мышления и поведения;
- изменение потребительского отношения к природе;
- воспитание чувства ответственности за окружающую среду;
- улучшение психологического климата в семье, коллективе, школе;
- развитие чувства любви к природе и уважения к ближнему;
- изучение морального и экологического кодексов поведения;
- воспитание творческого отношения к труду;
- изучение местных экологических условий и ситуаций;
- проведение практических природоохранных мероприятий и экологического мониторинга;
- непрерывность процессов экологического и краеведческого воспитания и образования на протяжении всего периода обучения с учетом эмоционально-интеллектуальных особенностей учащихся разных возрастных групп.

Эти задачи реализуются:

- в процессе изучения специальных (отдельных) предметов;
- через междисциплинарные связи и интеграцию школьных предметов;
- в процессе дифференцированного и углубленного обучения;
- в рамках внеклассной работы, в различных формах дополнительного образования;
- через внеурочную деятельность;
- в процессе практической природоохранной деятельности;
- через экологическое просвещение.

СОДЕРЖАНИЕ И МЕХАНИЗМ РЕАЛИЗАЦИИ. ОСНОВНЫЕ НАПРАВЛЕНИЯ РАЗВИТИЯ ОБРАЗОВАТЕЛЬНОЙ ОРГАНИЗАЦИИ.

Самостоятельность предметов в современной школе, их недостаточная связь друг с другом порождают серьёзные трудности в формировании у учащихся целостной картины мира. Средствами реализации новых подходов в образовании, на наш взгляд, являются интерактивные технологии и методы обучения, которые позволяют достичь достаточно высоких результатов.

Появление экологической культуры у школьников происходит не только в результате овладения знаниями, но и в практически-ориентированной деятельности по изучению реальной экологической ситуации и при активном участии в ее улучшении. На развитие экологической этики у младших школьников существенное влияние оказывают различные интеллектуальные, познавательно-игровые мероприятия. Благодаря продуманной урочной и внеклассной работе в начальной школе можно заложить основы формирования личности с новым образом мышления и типом поведения – экологическим. Экологическое образование невозможно без интеграции всех учебных предметов и внеклассных мероприятий. Основными направлениями экологического образования в основной и старшей школе являются: естественнонаучное, натуралистическое, этическое, гуманистическое.

- Естественнонаучное направление предполагает обучение через знания по таким учебным предметам, как география, биология, химия, физика, основы безопасности жизнедеятельности.
- Натуралистическое направление предполагает изучение природы в природе; в основе этого направления лежит стремление преодолеть отрыв от природы, дать не только знание, но и углубить понимание природы.
- Этическое направление вводит нормы поведения, наносящие наименьший ущерб природе: экономия воды, энергии, вторичное использование ресурсов, отдельный сбор мусора.
- Гуманистическое направление – это знание того, что решение экологических проблем невозможно без учета прав человека



Краеведческую работу школы необходимо развивать по следующим направлениям:

- историческое краеведение;
- естественнонаучное краеведение (географическое, экологическое, биологическое);
- этнокультурное краеведение (фольклор, изобразительное искусство);
- краеведческие исследования во время туристических или спортивных походов (походы в сочетании с проведением краеведческих наблюдений и разносторонним изучением района похода);
- музейное краеведение (изучение родного края на базе краеведческого музея);
- экскурсионное краеведение (изучение родного края и участие в плановых экскурсиях).

Таким образом, поставленные задачи и многообразие направлений деятельности нацеливают педагогов на организацию системной разноплановой деятельности учащихся, формирующей у них отношение к малой родине, опирающееся на систему разнообразных краеведческих знаний; организацию разнообразной развивающей коллективной и индивидуальной творческой деятельности как в урочное, так и во внеурочное время. Реализация задач, решаемых средствами краеведения, возможна при использовании образовательных ресурсов краеведения, реализуемых в системе разнообразных форм краеведческой деятельности, в каждом элементе которой может принять участие каждый ребенок.

На сегодняшний день актуален вопрос воспитания школьника, не просто познающего природу, а юного исследователя, способного увидеть новые грани обыденных явлений и фактов, раздвинуть привычные рубежи человеческих знаний, преобразовывающих окружающий мир. В требованиях Федерального государственного образовательного стандарта второго поколения четко ставится задача достижения предметных, метапредметных и личностных результатов, в том числе компетентностей исследовательского характера. Это означает, что образовательный процесс в школе должен быть направлен на достижение такого уровня образованности учащихся, который был бы достаточен для самостоятельного творческого решения мировоззренческих проблем теоретического и прикладного характера. А это значит, что учащимся необходимо научить:

- организации собственной учебной деятельности;
- способам поиска, переработки и представления информации;
- приемам и методам умственного труда;
- основам коммуникативных умений.

Подходы к разработке образовательных программ

Реализуемые в школе программы как базового, так и повышенного уровня сложности (профильные), будут разрабатываться в соответствии с образовательными стандартами. Интеграция компьютерного и натурного исследований мира, обеспечиваемая современными средствами обучения, является одним из определяющих факторов формирования мировоззрения современного человека. Образовательные цели достигаются посредством широкого использования новых материальных средств обучения и воспитания. Это школьные лаборатории, оснащенные современным исследовательским оборудованием. Современная лабораторная база, достаточное количество методического материала, находящегося в

общем доступе, развитая цифровая инфраструктура – всё это является необходимым фактором эколого-краеведческого обучения.

Принципы и технологии проектной деятельности

На протяжении всего периода обучения дети должны быть активно вовлечены в проектную деятельность. Система включает **обязательные для всех** образовательные проекты, в качестве компонентов школьной программы:

- ученические проекты разных уровней (внутришкольные, межшкольные, региональные);
- социальные проекты, при реализации которых достижение образовательных целей происходит через социально-значимую деятельность;
- учебные путешествия по интересным местам области, страны.

Отдельно хотелось бы выделить проектную деятельность по научным интересам. При этом формирование групп, реализующих проект, производится не по возрастному принципу, а по тематике деятельности. Обучающиеся, находясь в пространстве самостоятельного выбора, могут выполнять несколько проектов в разных группах.

Основными направлениями работы внеурочной деятельности

- **в начальной школе** являются курсы, имеющие интеллектуально-познавательную, физкультурно-спортивную, художественно-эстетическую направленность.
- **в средней школе** программы внеурочной деятельности продолжают работу, начатую в начальной школе, и дополняются курсами естественно-научной направленности.

Система оценивания совокупных образовательных результатов проектируется на основе комплексного подхода к оценке результатов освоения основной образовательной программы.

Ключевыми элементами системы являются самооценка и самоанализ, основанные на рефлексии обучающегося оценки результатов и процесса своей деятельности с учетом оценки других. Такая самооценка дает возможность ученику определить свои затруднения, находить их причины, намечать пути их преодоления и самостоятельно определять дальнейшую траекторию движения к цели. В процессе самоанализа формируются навыки критического мышления, что является одной из характеристик инновационно мыслящего человека.

ПРОСТРАНСТВЕННО – ОБРАЗОВАТЕЛЬНАЯ СРЕДА ОБРАЗОВАТЕЛЬНОЙ ОРГАНИЗАЦИИ

Школа объединяет несколько небольших зданий в единый образовательный комплекс. Неотъемлемой частью образовательного пространства должна стать вся территория, всё пространство внешнее и внутреннее. На настоящий момент наблюдается острая нехватка мест общего использования, оборудованных игровых зон для школьников младшего звена, рекреационных зон для детей более старшего возраста.



Площадь территории школы 16 500 кв.м. На данной территории нет дорожек с покрытием, для перемещения школьников из корпусов школы в спортивный зал и столовую. Так как здания основной и начальной школ не имеет рекреационных помещений, большого актового зала, в котором могли бы поместиться все ученики, необходимо проектирование и оборудование:

- площадки с износостойким покрытием для проведения школьных линеек и мероприятий на открытом воздухе;
- площадки для изучения правил дорожного движения (учебный перекресток);
- места отдыха для обучающихся начальной школы (игровая зона, возможно, в виде крытой террасы или беседки) и для обучающихся среднего звена;
- площадки для стоянки велосипедов;
- площадки для раздельного сбора твердых бытовых отходов;
- площадки для стоянки школьных автобусов.

НЕОБХОДИМОЕ УНИВЕРСАЛЬНОЕ ОСНАЩЕНИЕ ПОМЕЩЕНИЙ

№	КАБИНЕТ, ПОМЕЩЕНИЕ	КОМПЬЮТЕРНОЕ/ЦИФРОВОЕ ОБОРУДОВАНИЕ	МЕБЕЛЬ
1	Фойе основной школы	Музыкальная система для проведения мероприятий, проекционная система	Зона для проведения общешкольных мероприятий: <ul style="list-style-type: none"> • мягкие пуфы для отдыха; • столы-трансформеры для настольных игр; • жалюзи на окна - 3 шт • гардероб • ресепшен для охраны
2	Коридоры		<ul style="list-style-type: none"> • аллея Славы (стенды, посвященные героям ВОВ, истории малой родины); • уголок детской организации «Школьная республика»; • уголок школьного спортивного клуба (система-трансформер для спортивных кубков) • коворкинг-зона для игры в шахматы
3	Методический кабинет (учительская)	Ноутбук 2; цветной принтер - 1 МФУ 1	Система хранения (шкафы – закрытые, открытые), стенды для оформления 3 шт
4	4 Кабинета начальных классов	Интерактивный комплекс (доска, проектор, ноутбук, крепление) – 4 шт. колонки – 4 пары принтер – 4 шт.	Стол-трансформеры и стулья ученические (на 20 обучающихся) Шкафы для хранения, доска аудиторная; стол и стул для учителя Системы хранения верхней одежды и обуви Стенды – настенные (для размещения творческих работ детей и стенгазет)
5	История и обществознание	Интерактивный комплекс (доска, проектор, ноутбук, крепление), колонки, принтер	Стол-трансформеры и стулья ученические (на 20 обучающихся), шкафы для музейных экспонатов, шкафы для учебно-методического материала, доска магнитно-маркерная; стол и стул для учителя
6	Биология, экология, лесоведение	Интерактивный комплекс (доска, проектор, ноутбук, крепление), колонки, мобильный компьютерный класс (20 ноутбуков); тележка с розетками для зарядки ноутбуков, веб-камера	Стол-трансформеры и стулья ученические (на 20 обучающихся), шкафы для музейных экспонатов, шкафы для учебно-методического материала, доска магнитно-маркерная; доска аудиторная, стол и стул для учителя
7	Русский язык и литература	Интерактивный комплекс (доска, проектор, ноутбук, крепление), колонки, принтер, веб-камера	Стол (10) и стулья ученические (20), стеллажи для учебной, художественной литературы (5), доска аудиторная; стол и стул для учителя, жалюзи на окна 3 шт
8	Математика		доска аудиторная, стол и стул для учителя

ПРОЕКТ КОНЦЕПЦИИ

Серповской филиал МБОУ Устьинской СОШ

9	Информатика и компьютерное оснащение	Стационарный компьютерный класс (20 терминалов +1), мобильный компьютерный класс (20 ноутбуков); тележка с розетками для зарядки ноутбуков, веб-камера, МУФ	Столы, стулья компьютерные (на 20 обучающихся), стол и стул для учителя, жалюзи на окна -3 шт
6	Химии	Интерактивный комплекс (доска, проектор, ноутбук, крепление), колонки, принтер	Столы, стулья ученические, стол демонстрационный, шкаф вытяжной, шкафы для хранения реактивов, лабораторной посуды, прекурсоров, книжный шкаф, металлический сейф, доска аудиторная, стол и стул для учителя
7	Физики	Интерактивный комплекс (доска, проектор, ноутбук, крепление), колонки	Столы ученические для кабинета физики, стулья ученические (на 20 обучающихся); шкафы для учебно-лабораторного оборудования (6), доска аудиторная; стол и стул для учителя Жалюзи на 4 окна
8	Географии	Интерактивный комплекс, принтер, колонки	Столы трансформеры, стулья ученические (на 20 обучающихся), доска магнитно-маркерная, стол и стул для учителя, стенды 3 шт

ДИЗАЙН И ЦВЕТОВОЕ РЕШЕНИЕ.

Предлагается в дизайне школы придерживаться экологической направленности стиля, который задается, прежде всего, цветами, используемыми при отделке. Как правило, это те оттенки, которые мы встречаем в природе: песочный, земляной, травяной, хвойный, терракотовый, голубой, белый.

Фойе основной школы, коридоры

Методический кабинет (учительская)

4 Кабинета начальных классов Для начальных классов, в эко-стиль можно добавить изображения на стены, стеновые панели для размещения творческих работ, яркие акценты

История и обществознания Зонирование кабинета (музейная и учебная зоны персиково-зеленая гамма)

Биология, экология, лесоведение Оттенки зеленого, желтого. Использование природных фактур и мотивов в оформлении класса

Русский язык и литература

Математика

Информатика

Химии Голубые и белые оттенки

Физики Зеленые и белые оттенки

Географии Зеленые и белые оттенки

НЕОБХОДИМОЕ ОСНАЩЕНИЯ УЧЕБНЫХ КАБИНЕТОВ ДЛЯ РЕАЛИЗАЦИИ КОНЦЕПЦИИ «ЭКОЛОГИЯ И КРАЕВЕДЕНИЕ»

Кабинет географии

Общая площадь кабинета: 39 кв. м.,

Назначение кабинета - организация учебно-воспитательного процесса по географии в соответствии с требованиями ФГОС нового поколения; реализация дополнительного образования экологической и/или краеведческой направленности; формирование у обучающихся основ рационального природопользования;

Научно-исследовательская и проектная деятельность по направлениям:

- География природно-территориальных комплексов.
- Мониторинг и оценка качества окружающей среды.
- Современное состояние эко- и геосистем Тамбовской области.
- Проблемы охраны природных ресурсов в Тамбовской области.
- Система охраны природы Тамбовской области.

Необходимое оборудование:

Ноутбук, многофункциональное устройство (принтер, сканер, копир), колонки фронтальные, мультимедийный проектор с креплением, доска интерактивная.

Мебель: комплект мебели (10 столов №4-7, 20 стульев – ученических или столы трансформеры) и для учителя (эргономичный стол и стул), модульные шкафы со стеклянными фасадами (4 секции); стеллаж с витринами из оргстекла, доска аудиторная для письма фломастером с магнитной поверхностью

Учебно-практическое и учебно-лабораторное оборудование:

Коллекция «Минералы и горные породы» (48 видов)
Коллекция «Полезные ископаемые» 32 вида
Коллекция «Шкала твердости»
Комплект приборов и инструментов топографических
Глобус физический 320 мм
Глобус политический 320 мм
Глобус физический 210 мм
Компас
Барометр-анероид
Гигрометр (психрометр) ВИТ-2
Курвиметр механический
Теллурий (Модель Солнце-Земля-Луна)
Наборы карт: карты мира, материков, карты Российской Федерации
Школьная метеостанция МЕТЕО-КЛ

Многофункциональный кабинет биологии, экологии, лесоведения

Общая площадь кабинета: 46 кв. м.

Назначение кабинета - организация учебно-воспитательного процесса по биологии в соответствии с требованиями ФГОС нового поколения, реализация проектной и исследовательской деятельности.

Необходимое оборудование:

Передняя часть кабинета оснащена программно-аппаратными средствами, функционирующими на базе компьютерных технологий (ноутбук, многофункциональное устройство (принтер, сканер, копир), колонки фронтальные, мультимедийный проектор с креплением, доска интерактивная); заднюю часть можно оборудовать разноуровневыми модульными шкафами с открытыми и закрытыми секциями, где размещается учебное оборудование

Мебель: комплект мебели (10 столов, 20 стульев) и для учителя (эргономичный стол и стул), модульные шкафы с открытыми и закрытыми секциями для оборудования, стеклянный демонстрационный стол

Для уроков лесоведения будет использоваться мобильный компьютерный класс (20 ноутбуков), тележка для подзарядки ноутбуков

Учебно-практическое и учебно-лабораторное оборудование:

Цифровая лаборатория по биологии Prolog (профильный уровень) и Цифровой микроскоп

Интерактивные плакаты Биология человека

От зародыша до взрослого растения (организма). Практикум по ботанике и зоологии. Комплект лабораторного оборудования

Биологическая микролаборатория

Комплект микропрепаратов «Анатомия», «Ботаника 1», «Ботаника 2», «Зоология», «Общая биология»

Скелет человека на подставке

Модель цветка василька, цветка гороха, цветка пшеницы, цветка картофеля

Модель молекулы ДНК

Набор луп (3шт)

Прибор для демонстрации всасывания воды корнями

Прибор для демонстрации водных свойств почвы

Наборы реактивов для лабораторного практикума по биологии

Комплект-практикум экологический «КПЭ», комплект-практикум экологический, 15 показателей воды, воздуха, почвы

«Я – Эколог», многофункциональная лаборатория

Приборы для проведения занятий по программе школьного лесничества

Кабинет химии (в структуру кабинета входит классная комната и лаборантская)

Общая площадь кабинета - 40,2 кв. м, лаборантской - 12,7 кв. м

Назначение кабинета - организация учебно-воспитательного процесса по химии в соответствии с требованиями ФГОС нового поколения.

Необходимое оборудование:

Ноутбук, многофункциональное устройство (принтер, сканер, копир), колонки фронтальные, мультимедийный проектор с креплением, доска интерактивная.

Мебель: набор ученических (химических столов) (10 столов, 20 стульев), модульные шкафы с открытыми и закрытыми секциями, стол и стул для учителя, доска аудиторная, демонстрационный стол.

Лаборантская: разноуровневые модульные шкафы с открытыми и закрытыми секциями, специальная лабораторная мебель (шкафы для хранения реактивов, лабораторной посуды, прекурсоров, книжный шкаф, металлический сейф)

Обязательным компонентом оформления являются стенды: Таблица «Периодическая система химических элементов Д.И. Менделеева», Таблица «Растворимость солей, кислот и оснований в воде», Таблица «Электрохимический ряд напряжений металлов»; наличие вытяжного шкафа, наличие демонстрационного стола

Учебно-практическое и учебно-лабораторное оборудование: микролаборатория для химических экспериментов, лабораторный комплект для начального обучения химии, устройство для хранения химических реактивов, магнитная мешалка, прибор для получения газов, штатив лабораторный химический, лабораторная баня для ученического эксперимента, доска для сушки посуды, аппарат для проведения химических реакций, установка для перегонки веществ, прибор для электролиза растворов солей демонстрационный, прибор для демонстрации закона сохранения массы вещества, фарфоровая ступка №3 с пестом №3, делительная воронка, набор №20 ОС «Кислородосодержащие органические вещества», набор №21 ОС «Кислоты органические», набор №3 ВС «Щелочи», набор 5С «Органические вещества», биологическая микролаборатория, набор микропрепаратов, учебные микроскопы «Биом-2», набор для препарирования по биологии, чашка Петри, расходные материалы.

Деятельность по обеспечению профессионального роста – это взаимная обязанность и ответственность руководства школы и самого педагога. На основании многолетнего успешного опыта работы в режиме проектной деятельности Тамбовского областного института повышения квалификации работников образования в области сложилась система повышения квалификации педагогических и руководящих работников по различным инновационным направлениям модернизации образования. В основе системы лежит принцип интеграции формального и неформального повышения квалификации.

- Формальное повышение квалификации учителей будет осуществляться в виде стажировок на базе лучших образовательных учреждений.
- Неформальное предполагает активное участие педагогов в семинарах, конференциях, диспутах, профессиональных сетевых сообществах, которое будет способствовать развитию аналитических компетенций, формированию коммуникативной культуры, навыков межличностного общения.

ПРОЕКТ КОНЦЕПЦИИ

Серповской филиал МБОУ Устьинской СОШ

Высокие требования, предъявляемые к педагогическим работникам, несомненно, будут мотивировать их на индивидуальную познавательную деятельность.

ЗАКЛЮЧЕНИЕ.

Эколого-краеведческое образование остается привлекательным как для детей самого разного возраста - от дошкольников до выпускников общеобразовательных школ, так и для их родителей, а также педагогов, работающих в этой системе. В перспективе востребованность образования данной направленности возрастет в связи с нарастающей актуальностью экологической повестки, востребованности специалистов, обладающих базовым уровнем понимания основ экологической этики и умеющих использовать свои знания в любой сфере производственно-хозяйственной деятельности.

Анализ состояния эколого-краеведческого образования в школе позволяет сделать вывод о следующих положительных тенденциях в развитии:

- преемственность основного и дополнительного образования с целью реализации индивидуальных потребностей личности ребенка, его творческого развития;
- активное развитие эколого-краеведческого образования на базе школы;
- эколого-краеведческое образование включено в воспитательную систему школы через различные направления программы детского объединения «Школьная республика».

В то же время настоящая Концепция призвана дать ориентацию на решение текущих и перспективных проблем и задач:

- внедрение новых технологий обучения и воспитания, в том числе на основе компьютеризации;
- разработка и внедрение мониторинга состояния и развития эколого-краеведческого образования;
- осуществление мероприятий по социально-психологическому сопровождению развития детей;
- использование Интернета для расширения возможностей информационного, методического и технического обеспечения образовательного процесса;
- разработка и реализация мер для финансового и ресурсного обеспечения эколого-краеведческого образования

ОЖИДАЕМЫЕ РЕЗУЛЬТАТЫ

I. На уровне образовательной системы:

- повысится качество общего образования;
- сформируется образовательная модель, позволяющая ускорить внедрение новых знаний в школьное образование, улучшить его материальную базу;
- сформируется положительное общественное мнение о престижности профессий;
- появится возможность тиражировать полученный опыт в рамках региона.

II. На личностном уровне:

- сформированы опыт деятельности, компетентности (предметные, метапредметные, личностные), отвечающие требованиям ФГОС;
- обеспечена самореализация, информированность, опыт творческой деятельности, опыт личных побед;

ПРОЕКТ КОНЦЕПЦИИ

Серповской филиал МБОУ Устьинской СОШ

- сохранена мотивация к получению лесотехнического образования;
- обеспечено личное и профессиональное самоопределение (осознанный выбор направления профессиональной деятельности, форм обучения и формы получения образования на следующем уровне).